

TOTAL

One-Stop Tools Station

TOTAL

POLIZOR UNGHIULAR







TP1 141806

INDUSTRIAL



1400W

Simbolurile din manualul de instrucțiuni și eticheta de pe instrument

	Dublu izolat pentru protecție suplimentară.
	Citiți manualul de instrucțiuni înainte de utilizare.
	CE conformitate.
	Purtați ochelari de protecție, protecție pentru auz și mască de praf.
	Deșeurile de produse electrice nu trebuie aruncate cu deșeurile menajere. Vă rugăm să reciclați unde există facilități. Consultați autoritatea locală sau comerciantul cu amănuntul pentru sfaturi de reciclare.
	Alertă de siguranță. Utilizați numai accesoriile acceptate de producător.

AVERTIZARI GENERALE PRIVIND SIGURANȚA SCULELEOR ELECTRICE

AVERTIZARE Citiți toate avertismentele de siguranță și toate instrucțiunile.

Nerespectarea avertismentelor și a instrucțiunilor poate provoca șocuri electrice, incendii și / sau vătămări grave.

Salvați toate avertismentele și instrucțiunile pentru referințe ulterioare.

Termenul "sculă electrică" din avertismente se referă la scula electrică acționată de rețea (cu cablu) sau la scula electrică acționată cu acumulator (fără fir).

1. Protecția zonei de lucru

- a) Păstrați zona de lucru curată și bine luminată. Zonele aglomerate și întunecate provoacă accidente.
- b) Nu utilizați sculele electrice în atmosfere explozive, cum ar fi în prezența lichidelor inflamabile, a gazelor sau a prafului. Sculele electrice creează scântei care pot aprinde praful sau fumul.
- c) *Păstrați copiii și spectatorii departe în timp ce utilizați o unealtă electrică. Distragiile vă pot cauza pierderea controlului.*

2. Siguranța electrică

- a) **Muștele pentru sculele electrice trebuie să se potrivească cu priza.**
- b) **Nu modificați niciodată mufa în nici un fel.**
- c) **Nu utilizați niciun dop de adaptor cu unelte electrice împământate (împământare).** Conectori și nemodificați prizele corespunzătoare vor reduce riscul de electrocutare.
- d) **Evitați contactul corpului cu suprafețe împământate sau împământate, cum ar fi conductele, radiatoarele, gamele și frigiderele.** Există un risc crescut de electrocutare dacă corpul dvs. este legat la pământ sau la pământ.
- e) **Nu expuneți sculele electrice la ploaie sau la condiții umede.** Apa care intră într-o sculă electrică va crește riscul de electrocutare.
- f) **Nu abuzați de cablu.**
- g) **Nu folosiți niciodată cablul pentru a transporta, trage sau scoate din uz unelte electrice.** Păstrați cablul departe de căldură, ulei, cu o sursă protejată de un dispozitiv de protecție reziduală (RCD). Utilizarea unui dispozitiv RCD reduce riscul de electrocutare.

3. Siguranță personală

a) Rămâneți vigilenți, urmăriți ceea ce faceți și folosiți bunul simț atunci când folosiți unelte electrice. Nu utilizați unelte electrice în timp ce sunteți obosit sau sub influența drogurilor, alcoolului sau medicamentelor. Un moment de neatenție în timpul funcționării sculelor electrice poate duce la răni grave.

b) **Folosiți echipament personal de protecție.** Purtați întotdeauna protecție pentru ochi. Echipamentele de protecție cum ar fi masca de praf, încălțăminte de protecție antiderapantă, pălăria tare sau protecția auditivă folosită în condiții adecvate vor reduce vătămrile corporale.

c) **Preveniți pornirea neintenționată.** Asigurați-vă că întrerupătorul este în poziție oprită înainte de conectarea la sursa de alimentare și / sau la acumulator, prin ridicarea sau transportul sculei. Transportarea sculelor electrice cu degetul pe comutator sau energizarea sculelor electrice care au comutatorul pornește la accidente.

d) **Scoateți orice cheie de reglare sau cheie înainte de a porni mașina.** O cheie sau o cheie stânga atașată unei părți rotative a sculei electrice poate duce la vătămări corporale.

e) Nu exagerați. Păstrați legătura și echilibrul în orice moment. Acest lucru permite un control mai bun al sculei electrice în situații neașteptate.

f) **Imbracați-vă corect.** Nu purtați haine libere sau bijuterii. Țineți părul, îmbrăcămintea și mănușile departe de componentele în mișcare. Hainele, bijuteriile sau părul lung pot fi prinse în părțile în mișcare.

g) Dacă există dispozitive pentru conectarea dispozitivelor de aspirare și colectare a prafului, asigurați-vă că acestea sunt conectate și utilizate corespunzător. Utilizarea colectării prafului poate reduce pericolele legate de praf.

4. Utilizarea și îngrijirea sculelor electrice

a) Nu forțați scula electrică. Utilizați scula electrică corectă pentru aplicația dvs.

Instrumentul electric corect va face treaba mai bună și mai sigură la viteza pentru care a fost proiectată.

b) Nu utilizați scula electrică dacă întrerupătorul nu îl pornește și nu îl acționează.

Orice scule electrice care nu pot fi controlate cu comutatorul sunt periculoase și trebuie reparate.

c) Deconectați fișa de la sursa de alimentare și / sau acumulatorul de la scula electrică înainte de a efectua reglaje, schimbați accesorii sau depozitați scule electrice.

Astfel de măsuri preventive de siguranță reduc riscul de pornire accidentală a sculei electrice.

d) Depozitați sculele electrice la îndemâna copiilor și nu permiteți persoanelor care nu cunosc instrumentele electrice sau aceste instrucțiuni să opereze scula electrică.

Sculele electrice sunt periculoase în mâinile utilizatorilor neinstruiți.

e) Păstrați sculele electrice. Verificați nealinieră sau legarea pieselor în mișcare, ruperea pieselor și orice altă situație care poate afecta funcționarea sculelor electrice.

f) Dacă este deteriorat, reparați mașina înainte de utilizare. Multe accidente sunt cauzate de scule electrice necorespunzătoare.

g) Țineți instrumentele de tăiere ascuțite și curate. Uneltele de tăiere bine întreținute, cu muchii ascuțite de tăiere, sunt mai puțin susceptibile de a se lega și sunt mai ușor de controlat.

h) Utilizați unealta electrică, accesoriile și sculele de scule, etc. în conformitate cu aceste instrucțiuni, luând în considerare condițiile de lucru și lucrările care trebuie efectuate. Utilizarea sculei electrice pentru operațiuni diferite de cele intenționate poate duce la o situație periculoasă.

5. Service

a) Îndepărtați servomotorul dvs. de la o persoană de reparații calificată care utilizează numai o mașină identică. Acest lucru va garanta menținerea siguranței sculei electrice.

Instrucțiuni de siguranță pentru toate operațiile

Avertismente de siguranță comune pentru șlefuire, periere de sârmă, lustruire sau abraziv

Operațiuni de tăiere:

a) Această scula electrică este destinată funcționării ca mașină de șlefuit, perie de sârmă, polizor sau instrument de tăiere. Citiți toate avertismentele de siguranță, instrucțiunile, ilustrațiile și specificațiile furnizate împreună cu această unealtă electrică. Nerespectarea tuturor instrucțiunilor enumerate mai jos poate provoca șocuri electrice, incendii și / sau vătămări grave.

b) Nu se recomandă să se efectueze operațiuni precum șlefuirea, șlefuirea, perierea firului, lustruirea sau decuparea cu această unealtă. Operațiile pentru care scula electrică nu a fost proiectată pot crea un pericol și pot provoca vătămări corporale.

c) Nu utilizați accesorii care nu sunt proiectate și recomandate de producătorul sculei. Doar pentru că accesoriul poate fi atașat la mașina dvs. electrică, acesta nu asigură o funcționare sigură.

d) Viteza nominală a accesoriului trebuie să fie cel puțin egală cu viteza maximă marcată pe scula electrică. Accesoriile care rulează mai repede decât viteza lor nominală se pot rupe și se pot rupe în afară.

e) Diametrul exterior și grosimea accesoriului trebuie să se încadreze în clasamentul de putere al sculei electrice. Dispozitivele cu dimensiuni incorecte nu pot fi protejate sau controlate corespunzător.

f) Montarea cu filet a accesoriilor trebuie să se potrivească cu firul filetului. Pentru accesorii montate pe flanșe, orificiul arborelui accesoriului trebuie să se potrivească cu diametrul de localizare al flanșei. Accesoriile care nu se potrivesc cu hardware-ul de montare al sculei electrice vor rămâne neechilibrate, vor vibra excesiv și pot cauza pierderea controlului.

g) Nu utilizați un accesoriu deteriorat. Înainte de fiecare utilizare, verificați accesorii, cum ar fi roțile abrazive pentru chips-uri și crăpături, suportul pentru crăpături, ruperea sau uzura excesivă, peria de sârmă pentru firele desprinse sau crăpate. Dacă scula electrică sau accesoriul este scos, verificați dacă există defecțiuni sau instalați un accesoriu nedeteriorat. După inspectarea și instalarea unui accesoriu, poziționați-vă pe dumneavoastră și pe trecătorii departe de planul accesoriului rotativ și acționați unealta electrică la o viteză maximă fără sarcină timp de un minut. Accesoriile deteriorate se vor sparge în mod normal în timpul acestui test.

h) Purtați echipament de protecție personală. În funcție de aplicație, utilizați un scut de protecție a feței, ochelari de protecție sau ochelari de protecție. Dacă este cazul, purtați o mască de praf, protecția auditivă, mănuși și șorț pentru atelier, capabile să oprească mici fragmente abrazive sau de piesă de prelucrat. Protecția ochilor trebuie să fie capabilă să oprească resturile de zbor generate de diverse operațiuni. Maska de praf sau respiratorul trebuie să poată filtra particulele generate de funcționarea dvs. Expunerea prelungită la zgomot de intensitate ridicată poate duce la pierderea auzului

i) Tineti privitorii o distanță sigură de zona de lucru. Orice persoană care intră în zona de lucru trebuie să poarte echipament de protecție individuală. Fragmentele piesei de prelucrat sau ale unui accesoriu rupt pot să dispară și să provoace vătămări dincolo de zona imediată de operare.

j) Țineți unealta electrică doar prin suprafețe de prindere izolate, atunci când efectuați o operațiune în care accesoriul de tăiere poate contacta cablajele ascunse sau cablul propriu. Tăierea accesoriilor prin contactarea unui fir "viu" poate face ca piesele metalice expuse ale sculei electrice să fie "vii" și să șocheze operatorul.

k) Poziționați cablul în afara accesoriului de rotire. Dacă pierdeți controlul, cablul poate fi tăiat sau prins și mâna sau brațul dvs. pot fi trase în accesoriul de rotație.

l) Nu puneți unealta electrică în jos până când accesoriul nu se oprește complet. Accesoriul de rulare poate atrage suprafața și poate scoate scula electrică de sub control.

m) Nu rulați mașina electrică în timp ce o duceți lângă dumneavoastră. Contactul accidental cu accesoriul de filare ar putea să vă lovească îmbrăcămintea, trăgând accesoriul în corp.

n) Curățați în mod regulat orificiile de ventilație ale sculei electrice. Ventilatorul motorului va atrage praful în interiorul carcasei și acumularea excesivă de metal pulverizat poate provoca pericole electrice.

o) Nu utilizați scula electrică în apropierea materialelor inflamabile. Scânteile ar putea aprinde aceste materiale.

p) Nu utilizați accesoriile care necesită lichide de răcire. Utilizarea apei sau a altor lichide de răcire poate provoca electrocutare sau șocuri.

Instrucțiuni suplimentare de siguranță pentru toate operațiile

Recul și avertismentele aferente

Kickback-ul este o reacție bruscă la o roată rotită prințată sau înțepenită, un suport, o perie sau orice alt accesoriu. Strângerea sau prinderea provoacă blocarea rapidă a accesoriului rotativ care la rândul său determină forțarea sculei electrice necontrolate în direcția opusă rotației accesoriului în punctul de legare.

De exemplu, dacă o roată abrazivă este prinsă de piesa de prelucrat, marginea roții care intră în punctul de prindere poate săpe în suprafața materialului, determinând astfel roata să iasă sau să iasă. Roata poate săriți spre sau departe de operator, în funcție de direcția mișcării roții în punctul de prindere. Discurile abrazive se pot sparge, de asemenea, în aceste condiții.

Kickback-ul este rezultatul folosirii greșite a uneltelor electrice și / sau a unor proceduri sau condiții de funcționare incorecte și poate fi evitat prin luarea măsurilor de precauție adecvate după cum se arată mai jos.

Mențineți o prindere fermă pe scula electrică și poziționați corpul și brațul pentru a vă permite să rezistați forțelor de recul. Utilizați întotdeauna mânerul auxiliar, dacă este prevăzut, pentru un control maxim asupra reculului sau a reacției de cuplu la pornire. *Operatorul poate controla reacțiile de cuplu sau forțele de recul, dacă se iau măsuri de precauție adecvate.*

Nu puneți niciodată mâna în apropierea accesoriului rotativ. *Accesoriile pot provoca recul la mâna ta.*

Nu poziționați corpul în zona în care se va mișca scula electrică în cazul în care are loc recul. *Kickback-ul va propulsa scula în direcția opusă mișcării roții în punctul de prindere.*

Aveți grijă deosebită atunci când lucrați la colțuri, muchii ascuțite etc. Evitați să coborâți și să loviți accesoriul. *Colțurile, marginile ascuțite sau șorțurile au tendința de a bloca accesoriul rotativ și de a cauza pierderea controlului sau a reculului.*

Nu atașați lama de ferăstrău cu lanț de ferăstrău sau lama de ferăstrău dințată. *Astfel de lame creează recul și pierderea controlului.*

Instrucțiuni suplimentare pentru toate operațiile de siguranță

Indicații de siguranță specifice pentru operațiile de șlefuire

a) Utilizați numai tipurile de roți recomandate pentru mașina dvs. electrică și protecția specifică pentru roata selectată. *Roțile pentru care scula electrică nu a fost proiectată nu pot fi protejate în mod adecvat și sunt nesigure.*

b) Suprafața de șlefuire a roților deplasate în centru trebuie montată sub planul buzei de protecție. *O roată montat necorespunzător, care se proiectează prin planul buzei de protecție, nu poate fi protejată în mod adecvat.*

c) Piesa trebuie să fie bine fixată la scula electrică și poziționată pentru o siguranță maximă, astfel încât cea mai mică cantitate de roată să fie expusă spre operator. *Gărzile ajută la protejarea operatorului de fragmentele roților sparte, contactul accidental cu roata și scântele care ar putea aprinde îmbrăcămintea.*

d) Roțile trebuie utilizate numai pentru aplicațiile recomandate. De exemplu: nu frecati cu partea roții de decupare. *Discurile abrazive decupate sunt destinate rectificării periferice, forțele laterale aplicate pe aceste roți pot cauza ruperea acestora.*

e) Utilizați întotdeauna flanșe de roată necorespunzătoare care au dimensiunea și forma corectă pentru roata selectată. Flanșele corespunzătoare ale roții susțin roata, reducând astfel posibilitatea ruperii roților. *Flanșele pentru roțile de tăiere pot fi diferite de cele ale flanșelor de șlefuire.*

f) Nu folosiți roți uzate de scule electrice mai mari. *Roata destinată sculei electrice mai mari nu este adecvată pentru o viteză mai mare a sculei mai mici și poate exploda.*

Instrucțiuni suplimentare de siguranță pentru operațiunile de decupare

Avertismente suplimentare privind siguranța specifică operațiilor de tăiere abrazive:

a) Nu "blocați" roata de decupare sau nu aplicați presiune excesivă. Nu încercați să faceți o adâncime excesivă de tăiere. *Stresarea roții crește încărcătura și susceptibilitatea la răsucirea sau legarea roții în tăiere și la posibilitatea unei răsturnări sau rupere a roții.*

b) Nu poziționați corpul în linie cu și în spatele roții rotative. *Când roata, în punctul de funcționare, se îndepărtează de corpul dvs., eventuala recul se poate propulsa roata de rotire și scula electrică direct la dumneavoastră.*

c) Atunci când roata este legată sau când întrerupeți o tăiere din orice motiv, opriți mașina electrică și țineți mașina în mișcare până când roata se oprește complet. Nu încercați niciodată să scoateți roata tăiată de la tăiere în timp ce roata se află în mișcare, în caz contrar ar putea apărea recul. *Investigați și luați măsuri corective pentru a elimina cauza legării roților.*

d) Nu reporniți operația de tăiere în piesa de prelucrat. Lăsați roata să atingă viteza maximă și reintroduceți cu atenție tăietura. *Roata se poate lega, se poate ridica sau se poate da înapoi dacă mașina de lucru este reluată în piesa de prelucrat.*

e) Panouri de susținere sau orice piesă de lucru supradimensionată pentru a minimiza riscul de prindere și recul. *Piese mari au tendința de a cădea sub propria lor greutate. Suporturile trebuie așezate sub piesa de prelucrat lângă linia de tăiere și lângă marginea piesei de prelucrat de pe ambele părți ale roții.*

f) Folosiți o atenție deosebită atunci când faceți o "tăiere de buzunar" în pereții existenți sau în alte zone orb. Roata proeminentă poate tăia conducte de gaz sau apă, cabluri electrice sau obiecte care pot provoca recul.

Instrucțiuni suplimentare de siguranță pentru operațiile de șlefuire

Observații de siguranță specifice operațiilor de șlefuire:

a) Nu utilizați hârtie cu discuri de șlefuit excesiv de supradimensionate. Urmați recomandările producătorilor atunci când selectați hârtia de șlefuit. Hârtia de șlefuire mai mare, care se extinde dincolo de placa de șlefuit, prezintă un risc de rănire și poate cauza prinderea, ruperea discului sau recul.

Instrucțiuni suplimentare de siguranță pentru operațiile de lustruire

Indicații de siguranță specifice pentru operațiile de lustruire:

a) Nu permiteți unei porțiuni libere a capotei de lustruit sau a strungurilor sale de atașare să se rotească liber. Decupați sau tăiați orice șiruri de atașament atașate. Stringurile de atașament atașate sau strânse pot să vă încurce degetele sau să înșurubeze piesa de prelucrat.

Instrucțiuni suplimentare de siguranță pentru operațiile de periere prin sârmă Observații de siguranță specifice operațiilor de periere prin cablu:

a) Aveți grijă ca perii de sârmă să fie aruncați de perie chiar și în timpul funcționării obișnuite. Nu suprasolicitați firele prin aplicarea unei sarcini excesive pe perie. *Firele de sârmă pot penetra cu ușurință îmbrăcămintea ușoară și / sau pielea.*

b) Dacă se recomandă folosirea unui dispozitiv de protecție pentru perierea firului, nu permiteți nici o interferență a roții sau periei de sârmă cu dispozitivul de protecție. *Roata de sârmă sau peria se pot extinde în diametru datorită sarcinii de lucru și forțelor centrifuge.*

RISCURI REZIDUALE

Chiar și atunci când scula electrică este utilizată așa cum este prescris, nu este posibilă eliminarea tuturor factorilor de risc rezidual. Următoarele pericole pot apărea în legătură cu construcția și proiectarea sculei electrice:

a) Defectele de sănătate care rezultă din emisia de vibrații în cazul în care sculele electrice sunt utilizate pe o perioadă mai lungă de timp sau nu sunt gestionate corespunzător și întreținute corespunzător.

b) Accidente și deteriorări ale proprietății datorate accesoriilor rupte care sunt sparte brusc.

Avertisment! Această sculă electrică produce un câmp electromagnetic în timpul funcționării. Acest câmp poate, în anumite circumstanțe, să interfereze cu implanturile medicale active sau pasive. Pentru a reduce riscul de vătămare gravă sau fatală, vă recomandăm persoanelor care au implanturi medicale să consulte medicul și producătorul implantului medical înainte de a folosi această unealtă electrică.

Date tehnice

Model:	TP1141806/ TP1141806-2	TP1141806-6 (ISREAL Plug)	TP1141806-8 (BS Plug)	TP1141806S (SAА Plug)	UTP1141806
Putere nominală de intrare	1400W				1400W
Tensiune nominală	220-240V-50/60Hz				110-120V-60Hz
Viteză	1500-4500/min				1500-4500/min
Diametrul discului	180mm				7"
Greutate	3.5Kg				3.5Kg
Clasa de izolație	☐ [dublu izolate]				☐ [dublu izolate]

IMPORTANT!

La utilizarea instrumentelor electrice respectați următoarele reguli de bază de siguranță.

Operarea în siguranță a mașinii necesită citirea manualului de utilizare și a instrucțiunilor de siguranță și respectarea acestora înainte de a utiliza mașina pentru prima dată. De asemenea, trebuie să respectați regulile generale de siguranță. Poate doriți să aveți un profesionist care să vă demonstreze cum să utilizați mașina înainte de a o utiliza.

- Folosiți întotdeauna ochelari de protecție
- Purtați haine de lucru și mănuși
- Utilizați o mască de praf
- Asigurați elementul de găurit pentru a preveni rotirea acestuia.
- Opriți întotdeauna mașina atunci când introduceți roata de lustruit / peria de oțel.
- Este recomandabil să ne asigurați întotdeauna mânerul de susținere furnizat
- Nu uitați să stați întotdeauna pe o suprafață stabilă.
- Nu folosiți niciodată aparatul sub influența alcoolului, medicamentelor sau substanțelor similare
- Nu folosiți mașina când copiii se află în apropiere.
- Protejați utilajul de umiditate.
- Păstrați întotdeauna instrumentul la îndemâna copiilor.
- Nu supraîncărcați niciodată mașina.
- Verificați periodic toate șuruburile
- Nu folosiți niciodată mâinile pentru a fixa elementul în timpul găuririi.
- Țineți degetele și obiectele similare apropiate de părțile rotative
- Verificați dacă alimentarea este de 220-240V / 50Hz sau 110-120V / 60Hz
[Tensiunea incorectă va deteriora aparatul și garanția va deveni nulă]
- Înlocuiți sau reparați defecțiunea Lednerer omgaende

Despachetarea aparatului

Scoateți cu grijă aparatul , verificați dacă ați scos toate componentele de pe ambalaj.

Descrierea aparatului

1. Comutator
2. Mâner auxiliar
3. Blocarea axului
4. Lampă de lustruire a lânii și tampon de lustruit
5. Control de viteză



Utilizarea aparatului

Conectați aparatul la 220-240V / 50Hz sau 110-120V / 60Hz în priză de perete.

Țineți mașina cu ambele mâini.

Apăsați întrerupătorul de alimentare (1)

Lăsați întotdeauna mașina să ruleze pentru o clipă pentru a verifica dacă roata este fixată ferm

Coborâți cu grijă mașina pe element și țineți-o la un unghi de 15 °

Înlocuirea discurilor de lustruit / perii de oțel

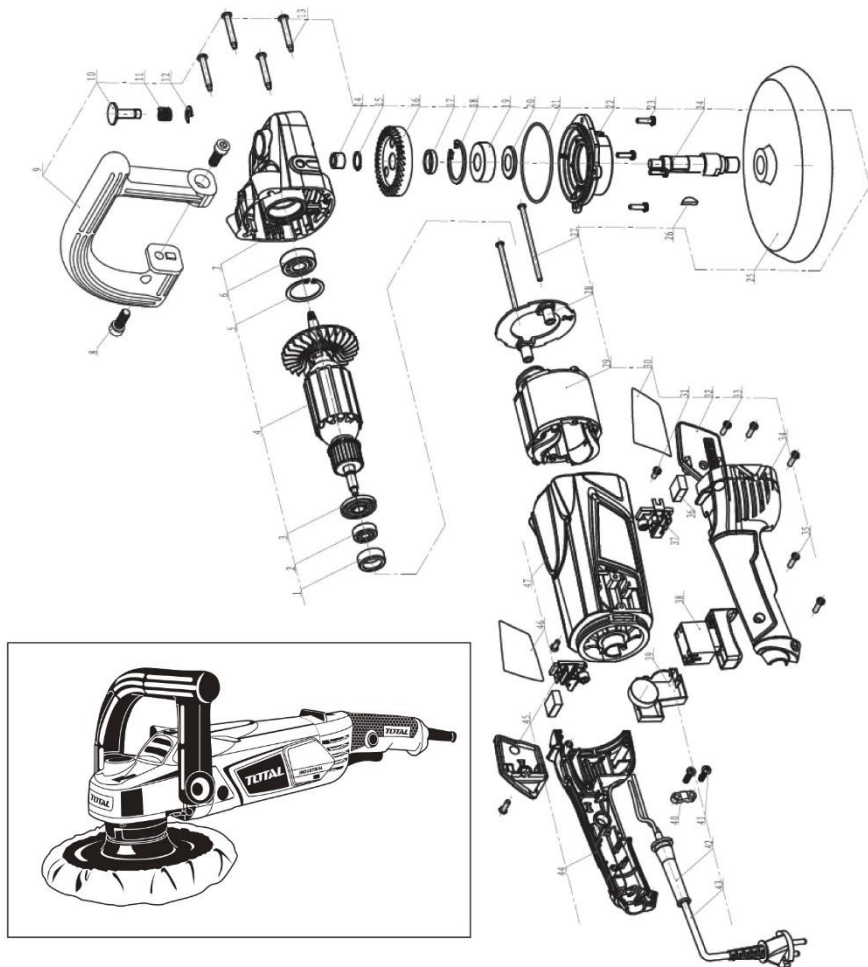
Tăiați alimentarea aparatului scoțând ștecherul de la priză de perete.

Apăsați și țineți apăsat axul (3).

Rotița de lustruit trebuie centrată pe disc după înlocuire.

După înlocuire, rulați întotdeauna mașina timp de 1 minut pentru a vă asigura că discul / peria sunt bine atașate.

**TP1141806,UTP1141806,TP1141806-2
TP1141806-6,TP1141806-8,TP1141806S Vedere Esploziva**



**TP1141806,UTP1141806,TP1141806-2
TP1141806-6,TP1141806-8,TP1141806S Lista pieselor**

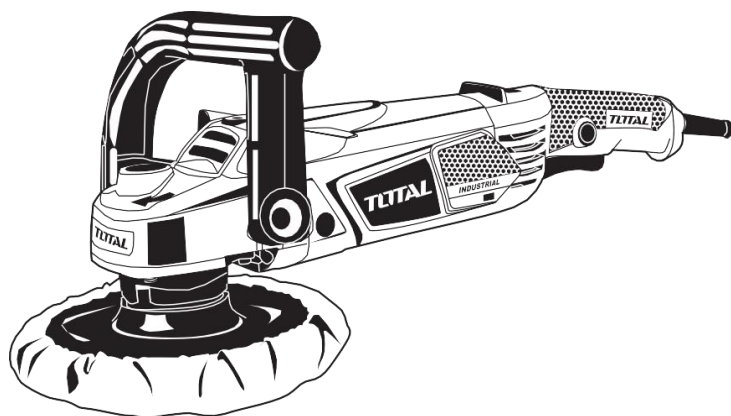
Nr.	Denumirea pieselor	Cant.
1	Teacă de poartă	1
2	Rulment	1
3	Arc	1
4	Rotor	1
5	Pin	1
6	6201 Rulment	1
7	Reductor cutie de viteze	1
8	M8*20 șurub	2
9	Maner lateral	1
10	Pin de blocare	1
11	Arc	1
12	Arc	1
13	ST5*35 șurubc	4
14	Rulment cu ace	1
15	Clesti de siguranta	1
16	Angrenaj conic mare	1
17	Țeavă de oțel	1
18	Șurub	1
19	6202 Rulment	1
20	Protectie Praf	1
21	O-Inel	1
22	Clesti de siguranta pentru gauri	1
23	M4*16 șurub	4
24	Arbore principal	1

Nr.	Denumirea pieselor	Cant.
25	Placa de șlefuit	1
26	Schimbătorul de viteze	1
27	ST4*80 șurub	1
28	Parbriz	1
29	Stator	1
30	Marca	1
31	ST4*10 șurub	2
32	Capacul periei drepte	1
33	ST4*12 șurub	2
34	Mânerul drept	1
35	ST4*16 șurub	4
36	Perie	2
37	Suport perie	2
38	Comutator	1
39	Control de viteza	1
40	Clemă de cablu	1
41	ST4*14 șurub	2
42	Protector de cablu	1
43	Ștecher & cablu	1
44	Mânerul stâng	1
45	Capacul periei stânga	1
46	Plăcuța de identificare	1
47	Carcasă	1

TOTAL

One-Stop Tools Station

TOTAL



POLIZOR UNGHIULAR

TOTAL TOOLS LIMITED CHINA

IMPORATOR: Sc. Riviera Bike SRL,
str.Lt Maj Av Tanase Banciu nr.12, loc. Popesti Leordeni, jud. Ilfov,
Telefon: 0374.300.162 website@blademotors.ro; www.blademotors.ro

1400W