

TOTAL

One-Stop Tools Station

TOTAL

Fierăstrău circular de mână

TS1141856

INDUSTRIAL

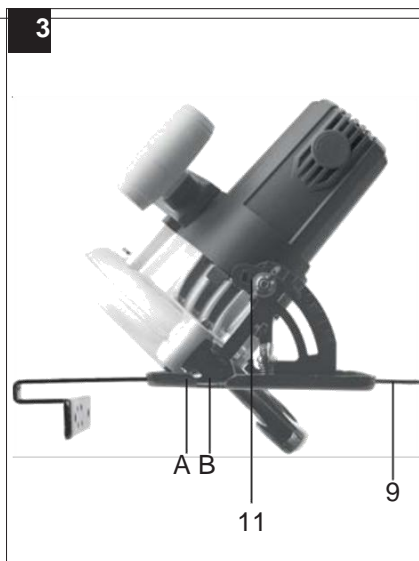
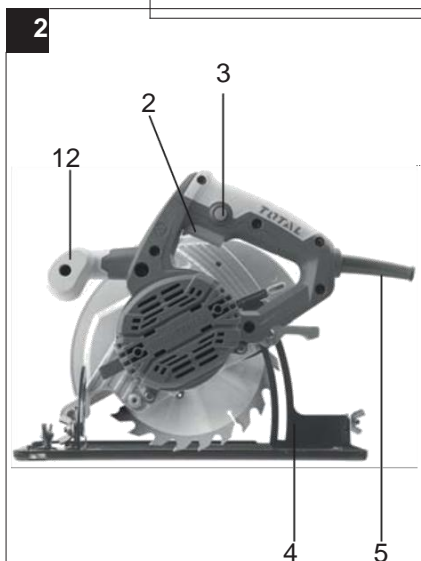
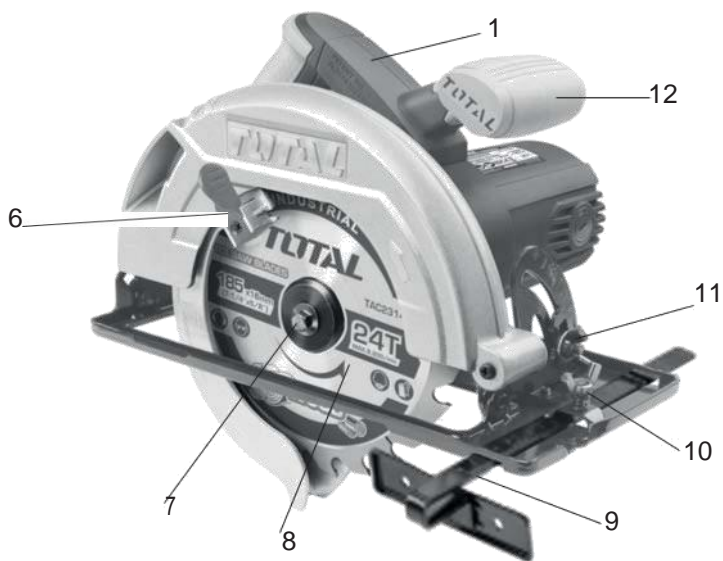


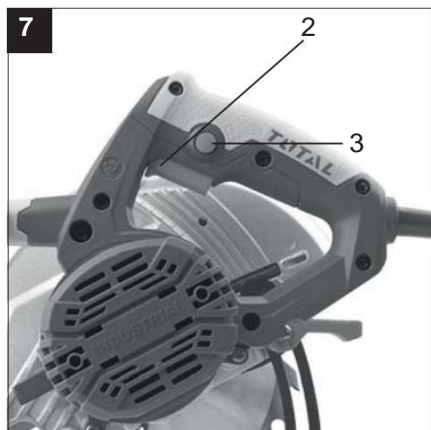
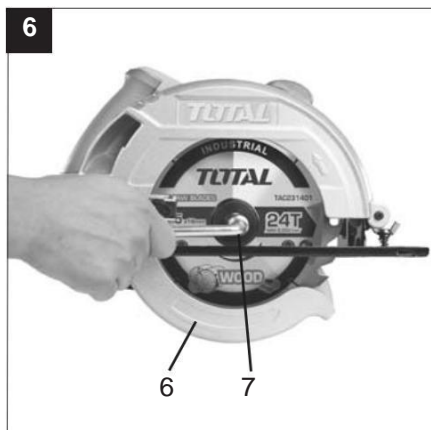
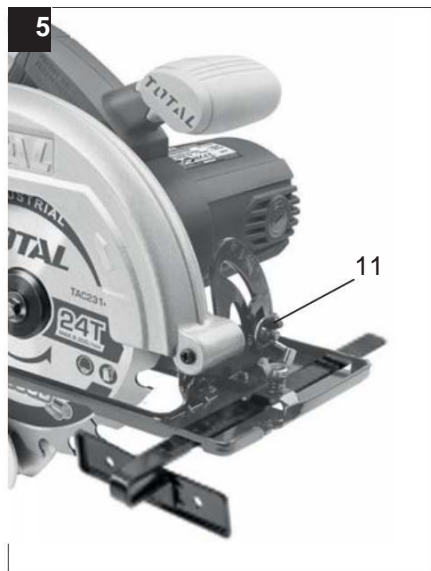
CE



RO

1400W







1. Descriere(Fig.1+Fig.2)

1. Mâner
2. Comutator pornit / oprit
3. Buton de blocare pentru comutatorul On / Off
4. Pârghie de blocare pentru reglarea adâncimii de tăiere
5. Cablul de alimentare
6. Hota de protecție
7. Flanșă
8. Lamă de ferăstrău
9. Oprire paralelă
10. Șurubul de blocare pentru opritorul paralel
11. Șurubul de blocare pentru taieturile tăiate
12. Mâner suplimentar

Citiți cu atenție aceste instrucțiuni și acordați o atenție deosebită reglementărilor de siguranță. Păstrați instrucțiunile împreună cu ferăstrăul circular.

2.Date tehnice

Model	TS1141856	TS1141856-6 (ISRAEL Plug)	TS1141856-8 (BS Plug)	TS1141856S (SAA Plug)
Voltaj	220-240V~50/60Hz			
Puterea nominală	1400 W			
viteza	4800/min			
Adâncimea de tăiere la 45 °	45 mm			
Adâncimea de tăiere la 90 °	65 mm			
Lamă de ferăstrău	185 mm			
Complet izolat	II/ 			

Model	UTS1141856
Voltaj	110-120V~60Hz
Puterea nominală	1400 W
viteza	4800/min
Adâncimea de tăiere la 45 °	45mm(1-3/4")
Adâncimea de tăiere la 90 °	65mm(2-9/16")
Lamă de ferăstrău	185mm(7-1/4")
Complet izolat	II/ 

3. Aplicatii

Ferăstrăul circular de mână este destinat tăierii drepte în lemn, în materiale similare lemnului și în materiale plastice.

4. Norme de siguranță

Informațiile corespunzătoare privind siguranța pot fi găsite în broșura prezentată

5. Lucrul cu ferăstrăul circular de mână

- Țineți întotdeauna ferăstrăul circular ferm.
- Capota de protecție a balamalelor va fi împinsă automat de piesa de prelucrat.
- Nu aplicați niciodată forța! Adânciți ferăstrăul circular ușor și în mod constant.
- Piesa tăiată trebuie să fie situată la dreapta ferăstrăului circular, astfel încât partea largă a plăcii de bază să fie susținută pe întreaga suprafa

- Atunci când tăiați de-a lungul unei linii marcate, ghidați ferăstrăul circular de-a lungul canelurii corespunzătoare.
- Atașați bine bucățele de lemn înainte de a le tăiați. Nu le țineți niciodată în mână.
- Respectați întotdeauna normele de siguranță! Purtați ochelari de protecție!
- Nu utilizați lamele sau lamele defecte cu fisuri sau defecte.
- Nu folosiți flanșe sau piulițe cu o gaură mai mare sau mai mică decât cea a pânzei de ferăstrău utilizate.
- Nu încercați să opriți pânza ferăstrăului cu mâna sau apăsând pe partea laterală a lamei.
- Supravegherea articulată nu trebuie să se blocheze și trebuie să revină în poziția inițială după finalizarea lucrului.
- Înainte de a conecta ferăstrăul circular, verificați dacă dispozitivul de protecție al articulației funcționează corect.
- Înainte de fiecare utilizare, verificați întotdeauna dacă dispozitivele de siguranță - protecția articulată, separatorul, flanșele și dispozitivele de reglare - funcționează corect și au fost reglate și fixate corect.
- Înainte de fiecare utilizare, verificați întotdeauna dacă dispozitivele de siguranță - protecția articulată, separatorul, flanșele și dispozitivele de reglare - funcționează corect și au fost reglate și fixate corect.
- Puteți conecta un aspirator adecvat la praf. Verificați dacă aspiratorul de praf este montat în siguranță și corect.
- În timpul tăierii, capota de protecție a balamalei nu trebuie să fie înțepată în capota de protecție retrasă.

Tăiere paralelă (figura 3)

Important! Purtați ochelari de protecție și căști de protecție.

1. Eliberați șurubul de blocare 11.
2. Pentru tăieturile de 90°, reglați opritorul paralel 9 folosind scala la canelura A, pentru tăieturile de 45° reglați opritorul paralel 9 folosind scala de la canelura B. Observați lățimea lamei de ferăstrău.
3. Strângeți șurubul de blocare.

Important! În primul rând faceți o tăiere de încercare.

Reglarea adâncimii de tăiere (figura 4)

1. Eliberați maneta de blocare 4.
2. Învartiți sabotul în jos.
3. Reglați adâncimea de tăiere utilizând scala.
Dinții din fierăstrău trebuie să proiecteze aprox. 2 mm din lemn.
4. Împingeți maneta de blocare în jos
Reglarea unghiului de tăiere (figura 5)

Eliberați șurubul de blocare 11

1. Reglați unghiul de tăiere la unghiul dorit între 0 și 45°C
2. Strângeți șurubul de blocare 11.
3. Schimbarea lamei de ferăstrău (figura 6)

Important! Scoateți ștecherul înainte de a face orice schimbare la ferăstrăul circular!

1. Deschideți capota de protecție 6 și țineți-o.
2. Apăsăți butonul de blocare.
3. Desfaceți șurubul
4. Scoateți flanșa 7 și pânza de ferăstrău scăpând în jos și în afară.
5. Curățați flanșa și introduceți o lamă nouă. Observați direcția de rotație (vezi săgeata de pe capota de protecție).
6. Strângeți șurubul și verificați dacă este concentric.

Pornirea

Înainte de a apăsa butonul On / Off, verificați dacă pânza ferăstrăului este montată corect, că piesele în mișcare funcționează fără probleme și că șuruburile de strângere sunt strânse.

Pornirea și oprirea (figura 7)

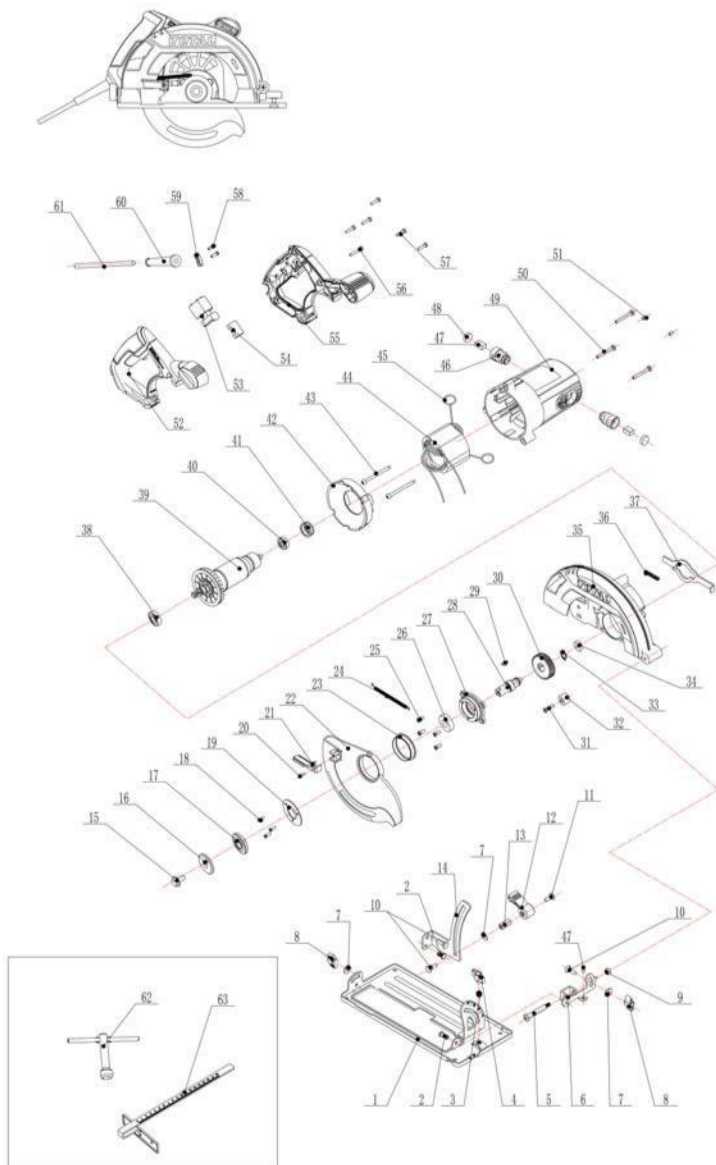
Pentru a porni: Apăsăți butonul de interblocare 2 și comutatorul 3 simultan.

Pentru a opri: Eliberați butonul de interblocare și comutatorul.

6. Întreținere

- Păstrați în permanență fantele de răcire de pe carcasa motorului curate și neobstrucționate. Suflați praful și murdăria la intervale regulate.
- Apelați un atelier de specialitate pentru a verifica periile de cărbune în caz de scânteiere excesivă.
- Perii de cărbune uzate trebuie înlocuite numai de către un atelier specializat sau de către Centrul nostru de Relații cu Clienții.
- Păstrați mașina în permanență curată.
- Nu folosiți niciodată agenți caustici pentru curățarea pieselor din plastic.
- Dacă vreți să descoperiți vreun defect, consultați desenul amănunțit și lista pieselor pentru a determina exact ce piese de schimb trebuie să comandați de la Centrul nostru de Relații cu Clienții.

TS1141856,UTS1141856 TS1141856-6,TS1141856-8,TS1141856S Vedere esplicita



TS1141856,UTS1141856

TS1141856-6,TS1141856-8,TS1141856S Lista pieselor de schimb

Nr.	Descrierea piesei	Cant.
1	Bază	1
2	Nit	2
3	Arc	1
4	Șurub M6x12	1
5	Șurub ø6x40	1
6	Paranteze unghiulare	1
7	Șaibă ø16x ø 6.5x1.5	3
8	Bolț M6	2
9	Bolț M5	1
10	Șurub M6x16	1
11	Șurub M6x14	1
12	Pârghie de blocare profundă	1
13	Bolț M6x20	1
14	Suport de adâncime	1
15	Șurub M8x16	1
16	Flanșă exterioară	1
17	Flanșă de prindere	1
18	Șurub M4×10	3
19	Capacul flanșei	1
20	Șurub M4×10	1
21	Cheie de piulițe	1
22	Capac lama	1
23	Capacul frontal	1
24	Arc de compresie	1
25	Șurub M5x12	4
26	Rulment 6002RS	1
27	Capacul frontal	1
28	Ax	1
29	Cheia de lemn 4 × 13	1
30	Agrenaj mare	4
31	Șurub M5x20	1
32	Inel	1

Nr.	Descrierea piesei	Cant.
33	Pini cilindrici elastici	1
34	Rulment 607	1
35	Cap	1
36	Arc auto-blocare	1
37	Auto-blocare	1
38	Rulment 6001RS	1
39	Rotor	1
40	Rulment 608	1
41	Rulmenți distanțier	1
42	Gard de vânt	1
43	Șurub s15x65	2
44	Stator	1
45	Extensie de arc	2
46	Suport pentru perii	2
47	Perie de carbon	2
48	Capac perie	2
49	Capacul motorului	1
50	Șurub M5x40	3
51	Șurub M5x8	3
52	Mâner dreapta	1
53	Comutator	1
54	Condensator (optional)	2
55	Mânerul stâng	1
56	Șurub ST4X22	1
57	Șurub ST4X16	5
58	Șurub ST4X14	2
59	Cordon de prindere	1
60	Cordon protector	1
61	Cablu electric	1
62	Cheie de piulițe	1
63	Oprire paralelă	1

EC Declaratie de conformitate

- A. Numele și adresa producătorului: TOTAL TOOLS CO., PTE. LTD, No. 45 Songbei Road, Suzhou Industrial Park, Jiangsu, China
- B. Declarația de conformitate este emisă sub responsabilitatea producătorului: TOTAL TOOLS CO., PTE. LTD, No. 45 Songbei Road, Suzhou Industrial Park, Jiangsu, China pentru SC Riviera Bike SRL Str Tanase Banciu, Nr12, Popesti Leordeni, Ilfov, Romania Tel: 0374300162.
- C. Obiectul declarației: TS1141856 - TOTAL - Fierastrau circular de mana - 185mm - 1400W (INDUSTRIAL)
Descriere echipament:
Unealta electrica utilizata pentru taierea lemnului.
- D. Obiectul declarației este în conformitate cu legislația europeană relevantă de armonizare și îndeplinește toate dispozițiile:
Legislație europeană:
Directiva 2006/42/EC
- E. Pentru a îndeplini standardele de securitate și sănătate în muncă menționate în directivele de mai sus, au fost respectate următoarele standarde:
EN 62841-1
EN 62841-2-5

Nivel emisii zgomot conform Directivei 2000/14/EC si ISO 8528-10:

LP: 90 dB

LW: 101 dB

- F. Organismul notificat: TUV Rheinland LGA Products GmbH, Tillystrabe 2 – 90431 Nurnberg numărul organismului notificat: 0197, a efectuat raportul de incercare nr: 50090469 001 pentru directivele menționate la punctul D și a emis certificatul nr. AM 50384283 0002 din 31.07.2017.

- H. Persoana responsabilă pentru documentația tehnică a produsului::

Functie - Product Manager

Nume - Osborn Zou

For and on behalf of
TOTAL TOOLS CO., PTE. LTD.

.....
Authorized Signature(s)

Persoana responsabilă pentru documentația tehnică a produsului în România

Bogdan Giurgescu

website@blademotors.ro

Adresa: Str Tanase Banciu, Nr12, Popesti Leordeni, Ilfov, Romania

Tel: 0374.300.162

- I. Conform documentelor care atestă conformitatea, emise de producător, produsele menționate mai sus, livrate în ambalajul original, nu pun în pericol viața, sănătatea, siguranța la locul de muncă și nu produc un impact negativ asupra mediului dacă sunt instalate, utilizate, întreținute în conformitate cu instrucțiunile însoțitoare. În cazul unei modificări a echipamentului, fără acordul producătorului sau distribuitorului autorizat, această declarație își pierde valabilitatea.

Semnat pentru și în numele:

TOTAL TOOLS CO., PTE. LTD,

No. 45 Songbei Road, Suzhou Industrial Park, Jiangsu, China

Date: 09.10.2018

Certificat de Calitate si Garantie

Denumire produs:

Cod produs:

Serie produs:

Tip-model:

Declaratie de Conformitate:

Vanzator:

Adresa vanzator:

Cumparator:

Adresa cumparator:

Telefon:

Email:

Factura /bon fiscal:

Data vanzarii:

S-a efectuat proba de functionare a produsului si s-a prezentat modul de utilizare si intretinere. S-au predat instructiunile de utilizare, manipulare, depozitare, conservare si transport in limba romana. Cumparatorul a luat la cunostinta de precizarile facute in prezentul certificat de garantie, a verificat completarea integrala si corecta a datelor si a primit produsul.

Prezentul certificat atesta legal ca produsul facturat corespunde documentatiei de executie a producatorului, incadrandu-se in parametrii de calitate functionali si de durabilitate prevazuti, conform Declaratiei de Conformitate emise.

Semnatura cumparator,

Semnatura vanzator,

Reparatii efectuate in perioada de garantie:

Data	Semnatura
Expedierii:	
Intrarii in service:	
Iesirii din service:	
Receptiei:	

Data	Semnatura
Expedierii:	
Intrarii in service:	
Iesirii din service:	
Receptiei:	

Data	Semnatura
Expedierii:	
Intrarii in service:	
Iesirii din service:	
Receptiei:	

Data	Semnatura
Expedierii:	
Intrarii in service:	
Iesirii din service:	
Receptiei:	

Data	Semnatura
Expedierii:	
Intrarii in service:	
Iesirii din service:	
Receptiei:	

Data	Semnatura
Expedierii:	
Intrarii in service:	
Iesirii din service:	
Receptiei:	

Data	Semnatura
Expedierii:	
Intrarii in service:	
Iesirii din service:	
Receptiei:	

Data	Semnatura
Expedierii:	
Intrarii in service:	
Iesirii din service:	
Receptiei:	

Nu fac obiectul Garantiei

NU fac obiectul garantiei urmatoarele componente si accesorii, ale caror uzuri sunt considerate normale in urma utilizarii:

- 1.** Pinion de antrenare lant (sprocket), sina de ghidaj, sita moara/tocatoare, filtru de ulei, filtru de aer, componente din cauciuc (burduf cilindru, cot carburator, inele de cauciuc, furtune, simeringuri, curele, etc.)
- 2.** Filtru combustibil, buson benzina, sita rezervor, sonde, rezervoare, plutitoare, robinet combustibil, cui ponto, jicloare, duje, injectoare sau duze de injector, sisteme de reglaj sau parghii, garnituri sau elemente de etansare ale carburatorului sau parti componente, ale caror uzuri se datoreaza utilizarii unui combustibil necorespunzator normelor in vigoare;
- 3.** Ambielaj, cilindru, piston, segmenti, supape, cand uzura se datoreaza lipsei filtrului de aer sau folosirii unuia necorespunzator, ori in cazul unor detonatii produse in urma folosirii unui carburant necorespunzator normelor in vigoare, ori cand defectiunea survine din cauza nerespectarii regimului de turatie ori in cazul motoarelor in 2T amestec necorespunzator benzina cu ulei (raport amestec 30ml ulei la 1 litru benzina, pentru uleiurile achizitionate de la distribuitor);
- 4.** Becuri, ventilatoare, fulii, carcase plastic, mufe, stuturi, roti sau role din plastic ;
- 5.** Aprinderile si releele (in cazul condensarii sau scurtcircuitului), bujie, cablu bujie, intrerupatoare, cabluri electrice;
- 6.** Amortizoare din cauciuc sau arc, cabluri (de ambreiaj, acceleratie, masa cosit, tractiune, etc);
- 7.** Saboti si placute frana, ambreiaje, ferodouri, arc ambreiaj;
- 8.** Componente electrice sau electronice, cand defectiunile survin din cauza lipsei impamantarii, utilizarea sau expunerea in conditii de mediu improprie (umezeala excesiva, temperaturi necorespunzatoare, alimentare la tensiune necorespunzatoare) sau tensiune fluctuanta (in cazul generatoarelor de curent, cand puterea consumatorilor este mai mare decat cea furnizata);
- 9.** Presetupa, turbina, carcasa turbina (cand defectiunea a survenit in urma impuritatilor din pompa sau a presiunii create in pompa de alte utilaje, masini, etc);
- 10.** Elementele componente ale sistemului de taiere, ex: lant motofierastrau, disc motocositoare, cutit masa cosit, cutit masina gazon, cutit moara/tocatoare, etc.;
- 11.** Tambur demaror, snur starter, arc demaror, maner starter;
- 12.** Masa cosit, cutit masa cosit, pinteni, contracutite, dinti, suport reglaj, suport nuca, nuca, bieleta (intreg lantul cinematic al sistemului de taiere la motocositori), cand nu sunt corect exploatate, reglate sau curatite.
- 13.** Alte accesorii consumabile.

ACEST PRODUS A FOST FABRICAT NUMAI PENTRU UZUL CASNIC, NU PENTRU OPERATIUNI INDUSTRIALE. RESPECTATI INTOCMAI INSTRUCIUNILE DIN MANUALUL DE UTILIZARE AL PRODUSULUI.

Conditii de Garantie

Compania acorda garantie conform legislatiei romane (Legea 449/2003 modificata in 2016, OG 21/92), pe baza certificatului de garantie si a dovezii de cumparare (factura/ bon fiscal). Drepturile conferite prin lege consumatorului nu sunt afectate prin garantia oferita. Garantia se acorda numai pentru defecte de material sau de fabricatie.

Perioada de garantie incepe de la data vanzarii si depinde de tipul de utilizare astfel:

- Toate produsele beneficiaza de o perioada de garantie de 24 luni in cazul achizitionarii de catre persoane fizice si utilizarii pentru mesterit si uz casnic.
- Toate produsele beneficiaza de o perioada de garantie de 12 luni in cazul achizitionarii de catre persoane juridice.

Garantia nu acopera:

- Componentele ce sunt subiectul uzurii cauzate de utilizarea in concordanta cu instructiunile de folosire
- Defectele cauzate de suprasolicitare, utilizare incorecta sau in alte scopuri decat cele prevazute in manualul de utilizare a produsului, intretinere defectuoasa sau pastrarea in conditii neadecvate.
- Produse la care s-au facut modificari sau adaugiri de catre client.

Defectele recunoscute ca fiind acoperite de garantie vor fi remediate prin reparare gratuita sau prin inlocuirea cu un produs in stare perfecta de functionare (poate fi un model ulterior).

Conform legislatiei in vigoare, schimbarea produsului in termenul de garantie se va efectua doar in urmatoarele situatii:

- Produsul are vicii de fabricatie;
- Produsul are o defectiune ce nu se poate repara;
- Nerespectarea termenului de reparatie;
- Lipsa conformitatii produsului.

Durata medie de functionare a produsului este de 3 ani. Perioada maxima pentru repararea sau inlocuirea produsului este de 15 zile calendaristice de la data prezentarii produsului cu defectiune. Garantia se pierde daca:

- Seria si tipul produsului mentionate pe eticheta nu au fost protejate (nu sunt lizibile)
- Produsul a fost demontat de catre personal neautorizat
- Nu sunt completate toate rubricile certificatului de garantie

Returnarea produsului este obligatoriu sa se faca cu toate accesoriile livrate initial.

In cazul in care produsul nu a fost utilizat conform specificatiilor de utilizare din manual, clientul va suporta contravaloarea serviciilor de diagnosticare si transport. Agentul economic are aceleasi obligatii pentru produsul inlocuit ca si pentru produsul vandut initial.

Riviera Bike prelucreaza urmatoarele date cu caracter personal ale clientilor: nume, prenume, adresa, telefon si e-mail, in conformitate cu prevederile Regulamentului European 679/2016, pentru a gestiona corect perioada de garantie acordata clientilor sai, pentru echipamentele comercializate. Eliminarea deseurilor de echipamente electrice si electronice (DEEE) alaturi de deseurile menajere nesortate este interzisa. Acestea vor fi predate punctelor specializate de colectare, societatile autorizate de colectare/reciclare, etc.

Riviera Bike SRL - Service jud Ilfov, loc. Popesti Leordeni, Str. Tanase Banciu nr.13

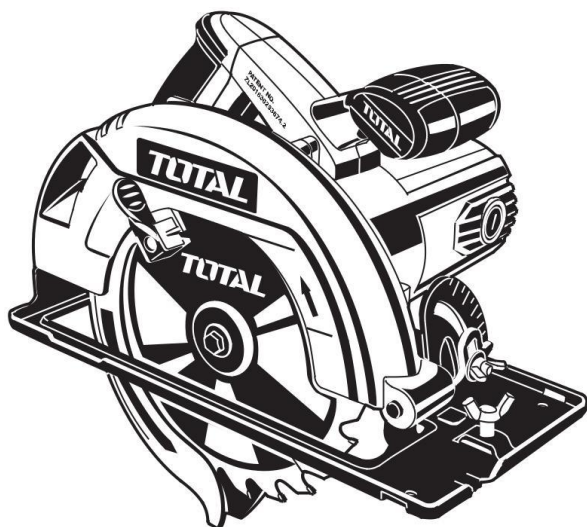
Riviera Bike SRL - Service Magazinul TOTAL Bacau, Calea Republicii, nr.163

Riviera Bike SRL - Service - Magazin TOTAL AIUD, jud. Alba, Str. Florilor, nr.1A

TOTAL

One-Stop Tools Station

TOTAL



TOTAL TOOLS LIMITED CHINA

IMPORTATOR: Sc. Riviera Bike SRL,

str.Lt Maj Av Tanase Banciu nr.12, loc. Popesti Leordeni, jud. Ilfov,

Telefon: 0374.300.162 website@blademotors.ro;

www.blademotors.ro

1400W

TOTAL

One-Stop Tools Station

TOTAL

Kézi körfűrész

TS1141856

INDUSTRIAL

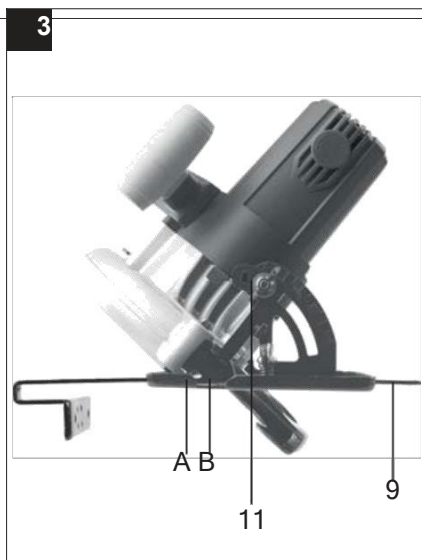
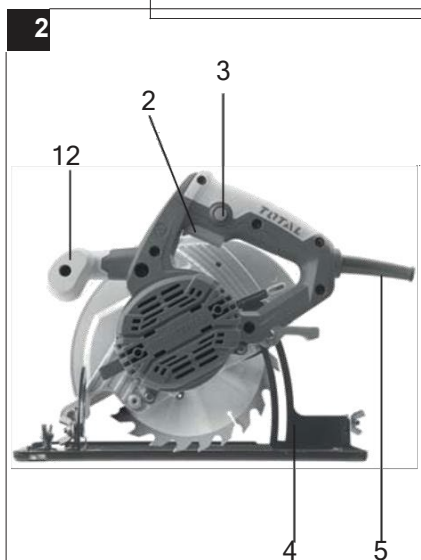
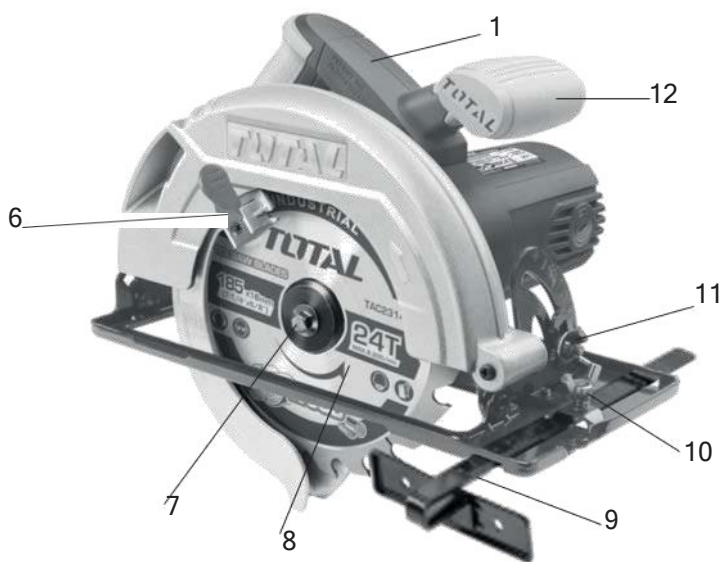


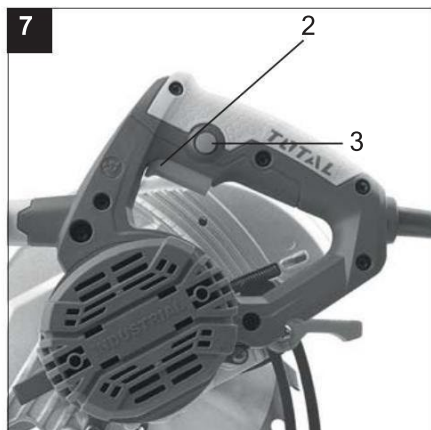
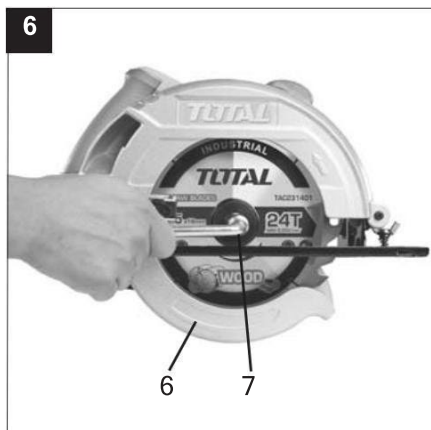
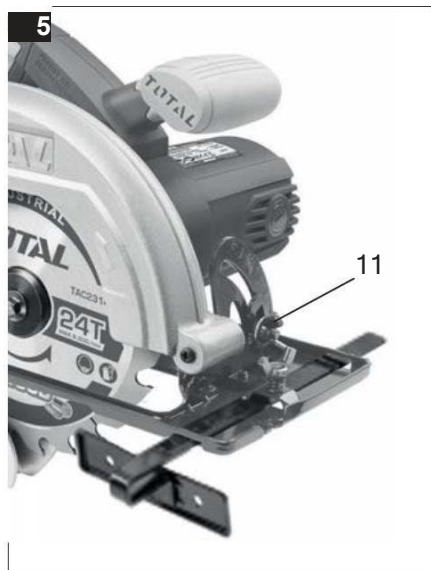
CE



HU

1400W





1. Leírás (1. ábra+2. ábra)

1. Fogantyú
2. Ki/be kapcsoló
3. Blokkoló gomb a ki/be kapcsolóhoz
4. Reteszelő kar a vágási mélység beállításához
5. Tápkábel
6. Védőburkolat
7. Karima
8. Fűrészlap
9. Párhuzamos megálló
10. Rögzítő Puneti conecta un aspcsavar a párhuzamos ütközőhöz
11. Rögzítő csavar vágott vágásokhoz
12. Kiegészítő fogantyú

Olvassa el figyelmesen ezeket az utasításokat, és ügyeljen az előírásokra biztonság. Tartsa meg a körfűrész utasításait.

2. Műszaki adatok

- Ha egy megjelölt vonal mentén vág, vezesse körfűrészét a megfelelő horony mentén.
- Vágás előtt jól rögzítse a fadarabokat. Soha ne tartsa őket a kezében.
- Mindig tartsa be a biztonsági előírásokat! Viseljen védőszemüveget!
- Ne használjon hibás vagy repedt lécet.
- Ne használjon olyan karimát vagy csavaranyát, amelynek furata nagyobb vagy kisebb, mint a használt fűrészlapé.
- Ne próbálja meg leállítani a fűrészlapot kézzel vagy fűrészlap oldalának megnyomásával.
- A csuklós védőburkolatot nem szabad leblokkolni, és a munka befejezése után vissza kell térnie a kiindulási helyzetbe.
- A körfűrész csatlakoztatása előtt ellenőrizze, hogy csuklóvédő megfelelően működik-e.
- Minden használat előtt mindig ellenőrizze, hogy biztonsági berendezések - a csuklós védőburkolat, a elválasztó, a karimák és a beállító eszközök megfelelően működnek-e, és megfelelően vannak-beállítva és rögzítve.
- Minden használat előtt mindig ellenőrizze, hogy beállító eszközök - megfelelően működnek-e, és megfelelően vannak-e beállítva és rögzítve.
- A pornak megfelelő porszívót csatlakoztathat. Ellenőrizze, hogy a porszívó biztonságosan és megfelelően van-e felszerelve.
- Vágáskor a csuklópánt védőburkolata nem lyukadhat ki a visszahúzott védőburkolatba.

Modell	TS1141856	TS1141856-6 (ISRAEL Plug)	TS1141856-8 (BS Plug)	TS1141856S (SAA Plug)
Feszültség	220-240V~50/60Hz			
Névleges teljesítmény	1400 W			
Sebesség	4800/perc			
Vágási mélység 45°-ban	45 mm			
Vágási mélység 90°-ban	65 mm			
Fűrészlap	185 mm			
Teljesen szigetelt	II/□			

Modell	UTS1141856
Feszültség	110-120V~60Hz
Névleges teljesítmény	1400 W
Sebesség	4800/perc
Vágási mélység 45°-ban	45 mm (1-3/4")
Vágási mélység 90°-ban	65 mm (2-9/16")
Fűrészlap	185 mm (7-1/4")
Teljesen szigetelt	II/□

3. Alkalmazás

A kézi körfűrész fa, faszzerű anyagok és műanyagok egyenes vágására szolgál.

4. Biztonsági szabályok

A megfelelő biztonsági információk a mellékelt prospektusban találhatóak

5. Munkavégzés a körfűrészszel

- Mindig erősen fogja meg a körfűrészszel.
- A csuklópántvédő fedelet a munkadarab automatikusan megnyomja.
- Soha ne alkalmazzon erőt! Finoman és egyenletesen mélyessze be a körfűrészszel.
- A vágott darabot a körfűrészszel jobb oldalán kell elhelyezni, úgy, hogy az alaplap széles része a teljes felületen alátámasztva legyen.

Párhuzamos vágás (3. ábra)

Fontos! Viseljen védőszemüveget és sisakot.

1. Oldja ki a rögzítő csavart (11).
2. 90°-os vágásokhoz állítsa be a párhuzamos ütközőt (9) az „A” résnél található skála segítségével, 45°-os vágásoknál állítsa be a párhuzamos ütközőt (9) a „B” résnél lévő skála segítségével. Vegye figyelembe a fűrészlap szélességét.
3. Húzza meg a rögzítő csavart.

Fontos! Először végezzen próbavágást.

Vágási mélység beállítása (4. ábra)

1. Engedje el a rögzítő kart (4).
 2. Fordítsa le a csúszópófát.
 3. Állítsa be a vágási mélységet a skála segítségével.
- A fűrész fogainak kb. 2 mm-re kell kinyúlniuk a fából.

4. Nyomja le a rögzítő kart

A vágási szög beállítása (5. ábra)

Oldja ki a rögzítő csavart (11)

1. Állítsa be a vágási szöget a kívánt szögre 0 és 45 ° között
2. Húzza meg a rögzítő csavart (11).
3. A fűrészlap cseréje (6. ábra)

Fontos! Távolítsa el a dugót, mielőtt bármilyen változtatást végezne a körfűrészben!

1. Nyissa ki a védőfedelelet (6) és tartsa meg.
2. Nyomja meg a záró gombot.
3. Lazítsa meg a csavart
4. Távolítsa el a karimát (7) és a fűrészlapot úgy, hogy le- és kiengedi.
5. Tisztítsa meg a karimát, és helyezzen be egy új pengét. Ügyeljen a forgásirányra (lásd a nyilat a motorháztetőn).
6. Húzza meg a csavart, és ellenőrizze, hogy koncentrikus-e.

Beindítás

A Be/Ki gomb megnyomása előtt győződjön meg arról, hogy a fűrészlap megfelelően van felszerelve, a mozgó alkatrészek simán működnek, és a rögzítő csavarok meg vannak húzva.

Indítás és leállítás (7. ábra)

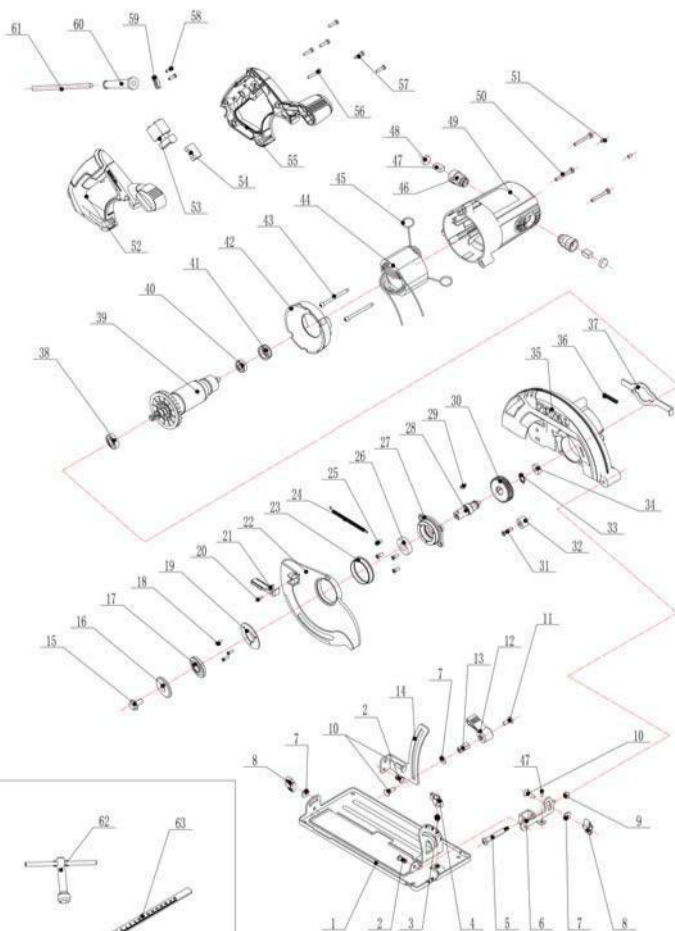
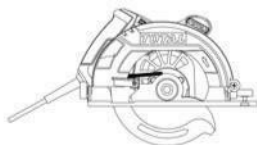
Indításhoz: Nyomja meg egyszerre a 2. reteszelő gombot és a 3. kapcsolót.

Leállításhoz: Engedje el a reteszelő és kikapcsoló gombot.

6. Karbantartás

- Mindig tartsa tisztán és akadálymentesen a motorház hűtőnyílásait. Rendszeres időközönként fújja ki a port és a szennyeződést.
- Túlzott szikrázás esetén hívjon fel egy szakműhelyt, hogy ellenőrizze a szénkeféket.
- A használt szénkeféket csak szakműhelyben vagy Ügyfélszolgálati Központunkban szabad kicserélni.
- Tartsa a gépet mindig tisztán.
- Soha ne használjon marószert a műanyag alkatrészek tisztításához.
- Ha bármilyen hibát talál, kérjük, tekintse meg a részletes rajzot és alkatrészlistát, hogy pontosan meghatározza, mely alkatrészeket rendelje meg Ügyfélszolgálatunktól.

TS1141856,UTS1141856 TS1141856-6,TS1141856-8,TS1141856S Explicit nézet



TS1141856, UTS1141856
TS1141856-6, TS1141856-8, TS1141856S

Alkatrészek listája

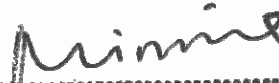
Szám	Alkatrész leírása	Mennyiség	Szám	Alkatrész leírása	Mennyiség
1	Alap	1	33	Elasztikus hengeres csapok	1
2	Szegecs	2	34	607-es csapágó	1
3	Rugó	1	35	Fej	1
4	M6x12-es csavar	1	36	Önzáró rugó	1
5	∅6x40-es csavar	1	37	Önzáró	1
6	Szögletes zárójelek	1	38	6001RS Csapágó	1
7	∅16x ∅6.5x1.5-ös alátét	3	39	Forgórész	1
8	M6-os csavar	2	40	608 Csapágó	1
9	M5-ös csavar	1	41	Távtartó csapágóyak	1
10	M6x16-os csavar	1	42	Szélvédő	1
11	M6x14-es csavar	1	43	st5x65-ös csavar	2
12	Mélyreteszelő kar	1	44	Allórész	1
13	M6x20-as csavar	1	45	Rugós hosszabítás	2
14	Mélységi állvány	1	46	Kefetartó	2
15	M8x16-os csavar	1	47	Szénkefe	2
16	Külső karima	1	48	Kefetakaró	2
17	Szorító karima	1	49	Motorfedél	1
18	M4x10-es csavar	3	50	M5x40-es csavar	3
19	Karima burkolat	1	51	M5x8-as csavar	3
20	M4x10-es csavar	1	52	Jobb fogantyú	1
21	Anyacsavar kulcs	1	53	Kapcsoló	1
22	Pengefedél	1	54	Kondenzátor (opcionális)	2
23	Fedőlap	1	55	Bal fogantyú	1
24	Nyomórugó	1	56	ST4x22 csavar	1
25	M5x12-es csavar	4	57	ST4x16 csavar	5
26	6002RS csapágó	1	58	ST4x14 csavar	2
27	Fedőlap	1	59	Szorítózsínór	1
28	Rugó	1	60	Védőzsínór	1
29	Fakulcs 4x13	1	61	Elektromos kábel	1
30	Nagy fogaskerék-áttétel	4	62	Csavaranya kulcs	1
31	M5x20-as csavar	1	63	Párhuzamos ütköző	1
32	Gyűrű	1			

Megfelelőségi nyilatkozat

- A. A gyártó neve és címe: TOTAL TOOLS CO. PTE. LTD, No. 45 Songbei Road, Suzhou Industrial Park, Jiangsu, Kína
- B. A megfelelőségi nyilatkozat kiadása a gyártó felelőssége mellett történik: TOTAL TOOLS CO., PTE. LTD, No. 45 Songbei Road, Suzhou Industrial Park, Jiangsu, Kína – SC Riviera Bike SRL, 12 Tanase Banciu Street, Popesti Leordeni, Ilfov, Románia Tel: 0374300162.
- C. A nyilatkozat tárgya:
TS1141856 - TOTAL - Kézi körfűrész - 185mm - 1400W (IPARI)
- D. A gépezet leírása:
Fa vágására használt elektromos szerszám.
- E. A nyilatkozat tárgya összhangban van az erre vonatkozó európai egyeztetett jogszabályokkal és minden rendelkezésnek megfelel:
2006/42/EC
- F. A fenti irányelvekben meghatározott munkahelyi biztonsági és egészségügyi szabványok teljesítése érdekében a következő szabványok teljesültek:
EN 62841-1
EN 62841-2-5
Az előírás szerinti zajkibocsátási szint 2000/14/EC és ISO 8528-10 alapján értelmében megszűnt:
Lp = 90 dB(A)
Lw = 101 dB(A)
- G. Az értesített szervezet: TUV Rheinland LGA Products GmbH, Tillystrabe 2 – 90431 Nurnberg , Az értesített szervezet száma: NB0197, a jelentés száma: 50090469 001 az E. pontban említett irányelvek szerint; a kiállított bizonyítvány száma. AM 50384283 0002 din 31.07.2017.

H. A termék technikai dokumentációjáért felelős személy:
Beosztás - Termék menedzser
Név - Osborn Zou

For and on behalf of
TOTAL TOOLS CO., PTE. LTD.



A termék romániai technikai dokumentációjáért felelős személy:
Bogdan Giurgescu
website@blademotors.ro
Cím: Tanase Banciu út, 12, Popesti Leordeni, Ilfov, Románia
Tel: 0374.300.162

Authorized Signature(s)

I. A gyártó által kiállított megfelelőséget igazoló dokumentumok szerint a fent említett, eredeti csomagolásban szállított termékek nem veszélyeztetik az életet, az egészséget, a munkahelyi biztonságot és nem befolyásolják károsan a környezetet – amennyiben az előírásoknak megfelelően telepítik, használják és karbantartják azokat, illetve betartják a kísérő utasításokat. A felhatalmazott gyártó, forgalmazó hozzájárulása nélkül végzett módosítások esetén ez a nyilatkozat érvényét veszti.

Aláírja a cég javára és annak nevében:
TOTAL TOOLS CO., PTE. LTD,
No. 45 Songbei Road, Suzhou Industrial Park, Jiangsu, Kína
Date: 09.10.2018

Minőségi és Garancia Tanúsítvány

Termék megnevezése:

Termék kódja:

Termék sorozatszám:

Modell-típus:

Megfelelőségi Nyilatkozat:

Eladó:

Eladó címe:

Vásárló:

Vásárló címe:

Telefon:

E-mail:

Számla/adó bizonylat:

Eladás dátuma:

Kipróbálták a termék működését, bemutatták a használati és karbantartási módot. A magyar nyelvű használati, kezelési, tárolási, tartósítási és szállítási útmutató átadásra került. A vásárló a jelen jótállási jegyben foglaltakat tudomásul vette, az adatok hiánytalan és helyes megadását ellenőrizte és a terméket átvette.

Jelen tanúsítvány jogilag igazolja, hogy a számlázott termék megfelel a gyártó kivitelezési dokumentációjának, megfelel a megadott funkcionális minőségi és tartóssági paramétereknek, a kiadott Megfelelőségi Nyilatkozat szerint.

Vásárló aláírása,

Eladó aláírása,

Garanciaidő alatt végzett javítások:

Dátum:	Aláírás
Elküldés	
Szervizbe érkezés	
Szervizből távozás	
Felvétel	

Dátum:	Aláírás
Elküldés	
Szervizbe érkezés	
Szervizből távozás	
Felvétel	

Dátum:	Aláírás
Elküldés	
Szervizbe érkezés	
Szervizből távozás	
Felvétel	

Dátum:	Aláírás
Elküldés	
Szervizbe érkezés	
Szervizből távozás	
Felvétel	

Dátum:	Aláírás
Elküldés	
Szervizbe érkezés	
Szervizből távozás	
Felvétel	

Dátum:	Aláírás
Elküldés	
Szervizbe érkezés	
Szervizből távozás	
Felvétel	

Dátum:	Aláírás
Elküldés	
Szervizbe érkezés	
Szervizből távozás	
Felvétel	

Dátum:	Aláírás
Elküldés	
Szervizbe érkezés	
Szervizből távozás	
Felvétel	

Nem vonatkozik rá a garancia

A következő alkatrészekre és tartozékokra, amelyek használat utáni elhasználódása normálisnak számít, NEM vonatkozik a garancia:

- 1.** Lánckerék, vezetősín, szita, olajsűrű, légsűrű, gumi alkatrészek (henger harmonika, karburátor könyök, gumigyűrűk, tömlők, tömítések, szíjak stb.)
- 2.** Üzemanyagsűrű, tanksapka, szita a tartályba, szondák, tartályok, úszó, üzemanyagszelep, pontoncsap, fúvóka, fúvóka, injektorok vagy befecskendező fúvókák, beállító rendszer vagy karok, karburátor tömítések vagy tömítő elemek, vagy ezek alkatrészei, amelyek kopását a hatályos előírásoknak nem megfelelő üzemanyag használata okozza;
- 3.** Tengelykapcsoló, henger, dugattyú, szegmensek, szelepek, ha a kopás a légsűrű hiánya vagy a nem megfelelő használat miatt következik be, vagy a hatályos előírásoknak nem megfelelő üzemanyag használata okozta detonáció esetén, vagy ha a meghibásodás fordulatszám-meg nem felelésből, vagy 2T motorok esetén a benzin és az olaj nem megfelelő keverékéből adódik (a forgalmazótól vásárolt olajok esetében 30 ml olaj 1 liter benzinhez viszonyítva);
- 4.** Izzók, ventilátorok, szíjtárcsák, műanyag házak, műanyag dugók, foglatok, kerekek vagy görgők;
- 5.** Gyújtás és relék (kondenzáció vagy rövidzárlat esetén), gyújtógyertya, gyertyakábel, kapcsolók, elektromos kábelek;
- 6.** Gumi vagy rugós lengéscsillapítók, kábelek (kuplung, gázpedál, kaszaasztal, vonóerő stb.);
- 7.** Fékpofák és fékbetétek, tengelykapcsolók, érvég-hüvelyek, rugós tengelykapcsoló;
- 8.** Elektromos vagy elektronikus alkatrészek, ha a meghibásodás a földelés hiánya, vagy nem megfelelő környezeti körülmények között történő használat (túlzott páratartalom, nem megfelelő hőmérséklet, nem megfelelő feszültségellátás) vagy ingadozó feszültség (áramgenerátorok esetén, amikor a fogyasztók teljesítménye) nagyobb a megadottnál) miatt adódik;
- 9.** Tömszelenc, turbina, turbinaház (amikor a hiba a szivattyúban lévő szennyeződések vagy a szivattyúban más berendezések, gépek stb. által létrehozott nyomás következtében keletkezett);
- 10.** A vágórendszer alkatrészei, pl. láncfűrész-lánc, kaszatárcsa, fűnyírókés, malom/aprítógép kés stb.;
- 11.** Indítódob, indítózsín, indítórugó, indítófogantyú;
- 12.** Kaszaasztal, fűnyíróasztal kés, sarkantyúk, süllyesztők, fogak, beállító támasz, anyatartó, anya, hajtórúd (a kasza vágórendszerének teljes kinematikai lánc), ha nincsenek megfelelően üzemeltetve, beállítva vagy tisztítva.
- 13.** Egyéb fogyó tartozékok.

Ezt a terméket csak háztartási használatra gyártották, ipari célokra nem. Pontosabban kövesse a termék használati útmutatójában található utasításokat.

Jótállási feltételek

A cég a román jogszabályok (2016-ban módosított 449/2003 törvény, OG 21/92) szerinti garanciát vállal a jótállási jegy és a vásárlást igazoló bizonylat (számla / adóbizonylat) alapján.

A fogyasztó törvény által biztosított jogait a kínált jótállás nem érinti. A garancia csak anyag- vagy gyártási hibákra vonatkozik.

A jótállási idő az eladás napjától kezdődik és a felhasználás típusától függ az alábbiak szerint:

Minden termékre 24 hónapos jótállás vonatkozik magánszemély általi vásárlás, kézműves és háztartási felhasználás esetén.

Jogi személyek általi vásárlás esetén minden termékre 12 hónapos garancia vonatkozik.

A garancia nem fedezi a következőket:

Olyan alkatrészek, amelyek a használati utasításnak megfelelő használat következtében elhasználódnak

Túlhasználatból, helytelen vagy a termék használati útmutatójában meghatározottaktól eltérő célokra való használatból, nem megfelelő karbantartásból vagy nem megfelelő tárolásból eredő hibák.

Az ügyfél által módosított vagy hozzáadott termékek.

A jótállás hatálya alá tartozó meghibásodások kijavítása ingyenes javítással vagy kifogástalanul működő termékre (lehet egy későbbi típus) történő cserével történik.

A hatályos jogszabályok értelmében a termék szavatossági időn belüli cseréje csak az alábbi esetekben történik:

A termék gyártási hibás;

A terméknek olyan hibája van, amely nem javítható;

A javítási határidő elmulasztása;

A termék nem megfelelő.

A termék átlagos élettartama 3 év. A termék javításának vagy cseréjének maximális időtartama a hibás termék bemutatásától számított 15 naptári nap. A garancia érvényét veszti, ha:

A címkén feltüntetett terméksorozat és típus nem védett (nem olvasható)

A terméket illetéktelen személy szedte szét

Nincs kitöltve minden jótállási tanúsítvány mező

A termék visszaküldése az eredetileg leszállított összes tartozékkal együtt történik.

Ha a terméket nem a használati utasításban foglaltak szerint használták, a diagnosztikai és szállítási szolgáltatások értéke a vásárlót terheli. A kereskedőt a kicserélt termékkel kapcsolatban ugyanazok a kötelezettségei terhelik, mint az eredetileg értékesített termékkel kapcsolatban.

A Riviera Bike a vásárlók alábbi személyes adatait kezeli: név, vezetéknev, cím, telefonszám és e-mail cím, a 679/2016-os európai rendelet előírásai szerint, az eladott berendezésekre ügyfelei részére biztosított szavatossági idő megfelelő kezelése érdekében. Az elektromos és elektronikus berendezéseket (WEEE) a válogatatlan háztartási hulladékkal együtt tilos ártalmatlanítani. Ezeket speciális gyűjtőhelyeken, felhatalmazott gyűjtő/újrahasznosító cégeknek, stb. kell leadni.

Szervíz: TOTAL áruház, Bákó Románia. Telefon: +40371238441.

Szervízzel kapcsolatos gondjaival, a következő weboldalon nyithat adatlapot:

www.emag.hu

Magyarországi Forgalmazó:

SC. RIVIERA BIKE SRL.

Popesti Leordeni, Ilfov megye, Románia.